

Allgemeine Hinweise zur Ihren neuen Möbeln	4
Fronten	5
Kunstharz-/ Kunststoff-Fronten (Holz-Nachbildungen)	5
Holzfronten (massiv oder furniert)	5
Lack-/ Acryl-/ Hochglanz-Fronten	5
Linol- Fronten	5
Arbeitsplatten	6
Chromstahl-/ Email	6
Keramik/ Lavastein	6
HI-MACS [®] / Acrylstein	6
Glas	6
Elektro-/ Einbauapparate	7
Glaskeramik	7
Dampfabzug	7
Backofen	7
Kühlschrank	7
Geschirrspüler	7
Beleuchtung	7
Beschläge	8
Schränke, Schubladen & Auszüge	8
Schubladen und Auszüge aushängen	9
Türscharniere	10
Serviceadressen Elektrogeräte	11
Serviceadressen Spülen / Armaturen	12

Allgemeine Hinweise zur Ihren neuen Möbeln

So bleibt Schönes schön: Damit der Wert Ihrer neuen Möbel über die Jahre erhalten bleibt und Sie lange Freude an ihr haben, ist eine unkomplizierte, aber richtige Pflege unerlässlich. Im Allgemeinen gilt:

- Verwenden Sie für heisse Töpfe, Pfannen oder ähnliches Untersetzer für die Arbeitsplatte. Zu hohe Temperaturen können die Arbeitsfläche beschädigen.
- Dampfabzug vor dem Kochen einschalten und so lange laufen lassen, bis keine Dämpfe mehr aufsteigen. Entfernen Sie das entstandene Kondensat auf den benachbarten Schränken sofort mit trockenreiben.
- Flüssigkeit und Feuchtigkeit, insbesondere auf Kanten und Fugen sofort trockenreiben
- Wasserkocher, Kaffeemaschinen und andere Geräte, die Hitze oder Dampf erzeugen, nicht unter Hängeschränke stellen.
- Backöfen, Dampfgarer und Mikrowellen, nachdem das Gargut entnommen worden ist, wieder schliessen. Die austretende Hitze kann benachbarte Möbelteile, insbesondere Fronten, durch die austretende Hitze beschädigen.
- Wasser, Flüssigkeiten und sonstige Verschmutzungen schnell entfernen. Eingetrocknete oder eingezogene Flecken lassen sich später nur sehr schwer entfernen.
- Verwenden Sie milde und wasserlösliche Haushaltsreiniger.
- Für die Oberflächenreinigung verwenden Sie ein weiches, nicht fuselndes Tuch (Baumwolle, etc.) oder Leder. Verwenden Sie Mikrofasertücher bei Hochglanzflächen und geölten Oberflächen mit Vorsicht. Mikrofasertücher können die Hochglanzflächen zerkratzen und bei geölten Flächen die Oberflächenbehandlung beschädigen.
- Polituren, Wachse, Lösungsmittel, Scheuerpulver, Topfkratzer und Stahlwolle dürfen auf keinen Fall für die Oberflächenreinigung verwendet werden. Diese führen zu irreparablen Schäden.
- **Keine Dampfreiniger zur Reinigung von Möbeln und Küchengeräten verwenden**

Schränke und Einbauteile dürfen nicht zweckentfremdet werden:

- Schubladen und Auszüge nicht als Leitern verwenden.
- Nicht direkt auf Arbeitsplatten, Tischplatten, Tablare und Türen schneiden.
- Kochfelder nicht für Heizzwecke verwenden.
- Keine zweckentfremdenden Trocknungen in Backöfen.

Fronten

Kunstharz-/ Kunststoff-Fronten (Holz-Nachbildungen)

Alle mit Kunststoff beschichteten Fronten lassen sich problemlos mit einem weichen Tuch und milden haushaltsüblichen Flüssigreinigungsmitteln pflegen. Achten Sie darauf keine scheuernden Reiniger, harten Schwämme oder Bürsten zu verwenden. Säure, Politur, Wachs oder scharfe Putzmittel zerkratzen die Front! Ebenso sind Reiniger, die Lösungsmittel enthalten sowie Dampfreiniger zur Pflege ungeeignet. Stellen Sie kein heisses Kochgeschirr auf Kunstharz-Abstellflächen!

Holzfronten (massiv oder furniert)

Holz ist ein Naturprodukt. Durch unterschiedliche Luftfeuchtigkeit arbeitet das Holz. Es dehnt sich aus oder zieht sich zusammen. So können leichte Versätze an Massivholzverbindungen auftreten. Als gewachsener, natürlicher Werkstoff weist Holz Unterschiede in Farbe und Struktur auf, die durch die Oberflächenbehandlung nicht auszugleichen sind. Auch unterschiedliche Beleuchtungen können bei der gleichen Holzoberfläche ein anderes Aussehen bewirken. Diese Unterschiede sind naturbedingt und berechtigen nicht zu Reklamationen.

Durch die mehrfach versiegelte Oberfläche ist die Pflege von Holzoberflächen sehr einfach. Reinigen Sie die Oberfläche mit einem nebelfeuchten Tuch in Richtung der Holzmaserung. Eventuelle Verschmutzungen können sich so leichter aus der Struktur lösen. Starke Verunreinigungen, z.B. Spritzer aus dem Kochbereich, sofort entfernen und nicht antrocknen lassen.

Wichtig: Die Fronten im Anschluss gründlich trockenreiben, damit in den Profilen, Ecken sowie an den Rändern keine Feuchtigkeit zurückbleibt, die zu unschönen Quellschäden führen können. Verwenden Sie keine Polituren oder andere Möbelpflegemittel.

Lack-/ Acryl-/ Hochglanz-Fronten

Zur einfachen Pflege empfiehlt sich ein sauberes, leicht feuchtes Fensterleder, mit dem Sie die Fronten reinigen und im Anschluss daran gleich trockenreiben können. Bei starken Verschmutzungen verwenden Sie Wasser und ein mildes Spülmittel. Testen Sie zuerst den Reiniger an einer nicht sichtbaren Stelle. Alle lackierten Fronten (Feinstruktur, Seidenmatt, Seidenglanz, Hochglanz) und hochglänzenden Acryl-Fronten sollten niemals trocken gereinigt werden. Auch scheuernde Schwämme oder Mikrofasertücher sind ungeeignet, da diese unschöne Kratzer hinterlassen.

Linol-Fronten

Für die tägliche Reinigung verwenden Sie einen leicht feuchten Baumwoll-Lappen mit einem Spritzer mildem, PH-neutralem Allzweckreiniger. Mikrofasertücher können verwendet werden, allerdings nur in Verbindung mit Wasser oder Pflegemittel. Ansonsten können feine Kratzer auf der Oberfläche entstehen. Bei hartnäckigen Verschmutzungen und Flecken das unverdünnte Reinigungsmittel auf ein weiches Tuch geben und die Verschmutzungen damit abreiben. Anschliessend die Fläche mit einem mit Wasser befeuchteten Tuch nebelfeucht nachwischen.

Kleine Kratzer können mit Möbelpolitur oder Leinöl zum Verschwinden gebracht werden.

Für Linol-Fronten bitte niemals stark alkalische Reinigungsmittel oder Schmierseife verwenden. Diese führen zu Schäden in der Oberfläche.

Arbeitsplatten

Generell sollten Arbeitsplatten nicht als direkte Schnittfläche oder zum Abstellen von heißen Töpfen und Pfannen genutzt werden. Auch ist es wichtig, Ihre Arbeitsplatte vor zu großer Hitzeeinwirkung, z.B. durch Toaster, Raclette- oder Tischgrill-Geräte etc. und vor stehendem Wasser zu schützen. Daher größere Wasserrückstände am besten gleich mit einem trockenen Tuch entfernen und heiße bzw. stark erwärmte Küchengeräte auf einem Brett oder Untersetzer ablegen.

Chromstahl-/ Email

Spezielle Chromputzmittel oder ein mildes Putzmittel bringen neuen Glanz. Mit Putzessig oder normalem Essigwasser den Chromstahl reinigen und anschliessend gründlich trockenreiben. Vermeiden Sie Säure und Stahlwolle. Diese zerkratzen die Oberfläche.

Keramik/ Lavastein

Mit leichtem Seifenwasser oder flüssigem Spülmittel lässt sich jeder Schmutz ganz einfach beseitigen. Vorsicht: keine Säure in die Fugen bringen und vor allzu grosser Hitze schützen (heisse Töpfe und Pfannen).

HI-MACS® / Acrylstein

Für die tägliche Pflege reinigen Sie die Arbeitsfläche mit einem feuchten Mikrofaser- Lappen und reiben Sie die Fläche anschliessend trocken.

Bei hartnäckigeren Verschmutzungen geben Sie ein paar Spritzer eines sanften Scheuerpulvers (z.B. Potz oder Vif) auf die feuchte Fläche. Reiben Sie die Fläche in kreisenden Bewegungen mit einem Reinigungsschwamm (z.B. Scotch-Brite No Scratch) oder einem weichen Lappen ab und spülen bzw. wischen das Scheuerpulver weg. Anschliessend trocknen Sie die Fläche nach.

Glas

Für die Reinigung des Glases feuchten Sie die Oberfläche mit einem Mikrofaserlappen leicht an. Bringen Sie Crèmereiniger (z.B. Cif) oder Zitronenstein (Jemako) mit einem **nicht kratzenden** Reinigungsschwamm kreisförmig auf. Lassen Sie das ganze mindestens 2 Minuten einwirken und spülen Sie die Oberfläche mit Wasser gründlich ab, damit alle Putzmittelrückstände entfernt werden. Anschliessend die Glasoberfläche mit einem Trockentuch nachreiben. Bei hartnäckigen Kalkflecken lassen Sie die Oberfläche mit Durgol oder Putzessig einwirken und waschen Sie das Glas mit Wasser nach. Anschliessend reinigen Sie das Glas wie üblich.

Elektro-/ Einbauapparate

Vielfalt der Geräte benötigt eine individuelle und produktespezifische Pflege und Wartung. Lesen Sie vor der ersten Inbetriebnahme unbedingt die **Bedienungs- und Pflegeanleitung des Herstellers**. Für die Aussenreinigung der Apparate verwenden Sie ein mildes Seifenwasser.

Glaskeramik

Für die tägliche Reinigung verwenden Sie normales Spülmittel. Normale Verunreinigungen vom Kochen entfernen Sie erst nachdem das Kochfeld ausreichend ausgekühlt ist. Starke Verschmutzungen von Kunststoff, zuckerhaltigen Lebensmitteln, Plastikfolien, etc. möglichst schnell reinigen, da die Gefahr von Einbrennungen besteht, welche die Glasoberfläche dauerhaft beschädigen. Weichen Sie den Eingebrennten Schmutz ein oder schaben Sie den Schmutz direkt mit einem Glaskeramikschraber weg.

Dampfabzug

Bei sehr starker und lange andauernder Dampfeinwirkung kann es im Kantenbereich zu Schäden an den Möbeln kommen. Wir empfehlen dringend, den Dampfabzug zu nutzen. Fettfilter aus Metall oder Schaumstoff 1x pro Monat mit heissem Spülmittel oder im Geschirrspüler waschen. Gewebefilter ca. alle 4 Monate auswechseln, nur Originalfilter verwenden! Bei Dampfabzügen mit Abluftbetrieb, bei denen die Luft ins Freie geführt wird, beachten Sie, dass genügend Frischluft zugeführt wird. In Häusern mit Cheminéés kann es vorkommen, dass bei Unterdruck verusste Luft in den Wohnraum gelangt.

Backofen

Innenreinigung bei normal emailliertem Backrohr mit einem mildem Seifenwasser oder Backofenspray. Bei Backöfen mit katalytischer oder pyrolytischer Selbstreinigung bitte Herstellerhinweise beachten.

Kühlschrank

Den Kühlschrank nur so lange wie nötig öffnen. Lagern Sie das Kühlgut in geschlossenen und luftdichten Gefässen, um die Gerüche zu reduzieren und die Haltbarkeit zu erhöhen. Enteisen Sie den Kühlschrank von Zeit zu Zeit. Tipp: Für das Abtauen eine Schüssel mit heissem Wasser in den offenen Kühlschrank stellen.

Geschirrspüler

Sieb und Filter öfter unter fliessendem Wasser abspülen.
Innenreinigung: mit feuchtem Tuch abreiben.

Beleuchtung

Defekte Halogenleuchtmittel oder Leuchtstoffröhren können leicht selber ausgewechselt werden. Die Leuchtmittel sind in jedem grösseren Supermarkt oder Baumarkt erhältlich. Bei LED-Beleuchtungen, die fest mit dem Möbelkörper montiert sind, nehmen Sie zur Reparatur bitte Kontakt mit uns auf.

Beschläge

Schränke, Schubladen & Auszüge

Zur Reinigung des „Innenlebens“ Ihrer Möbel verwenden Sie ein weiches, nicht fuselndes Tuch und falls vorhanden Spezialreiniger für Materialien wie Leder oder Edelstahl. Ansonsten verwenden Sie klares Wasser. Wischen Sie das „Innenleben“ mit dem nebelfeuchten Tuch ab und trocknen Sie es anschliessend nach. Entfernen Sie frische Verschmutzungen umgehend. Vermeiden Sie die Reinigung mit Dampfreiniger, Putzmittel wie Scheuerpulver, Aceton, Chlor oder Nitroverdünner. Zudem sollten auch keine Stahlwolle und Topfkratzer verwendet werden. Da unsere Schränke sehr dicht schliessen, empfehlen wir zudem, sie in regelmäßigen Abständen zu öffnen und den gesamten Wohnraum kräftig durchzulüften – so werden lästige Gerüche in den Möbeln vermieden.



Klappensysteme



Scharniersysteme



Boxsysteme



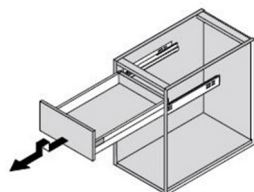
Führungssysteme



SERVO-DRIVE, die elektr.
Bewegungsunterstützung

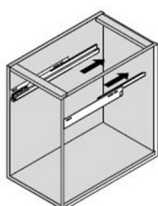
Schubladen und Auszüge aushängen

Antaro- Auszüge



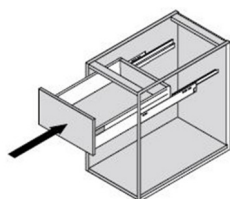
Schubladen aushängen

Die Schublade bis zum Anschlag herausziehen, anheben und herausziehen



Schubladenauszug geschlossen

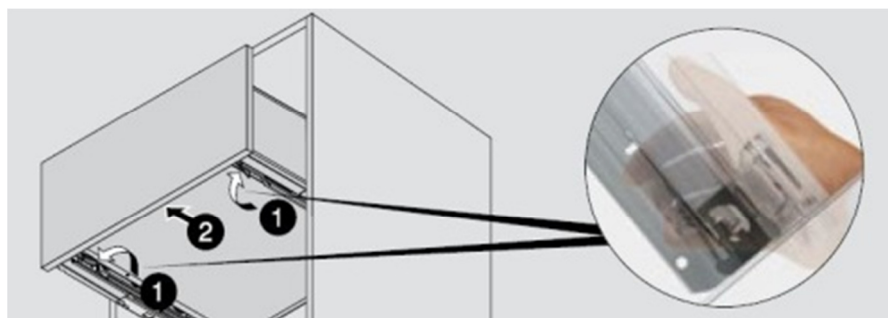
Zum Einhängen der Schublade die Auszugsschienen bis zum Anschlag einschieben



Schublade einhängen

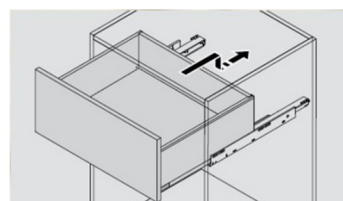
Die Schublade auf die Auszugsschienen legen und einschieben.

Legrabox- Auszüge



Schublade aushängen
(Ansicht von unten)

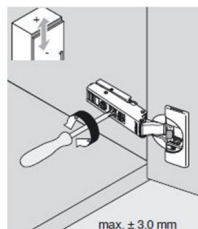
Kupplung drücken



Schublade einhängen

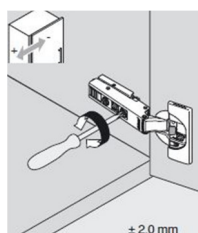
Türscharniere

Scharniere können Sie ganz einfach selbst befestigen oder einstellen:



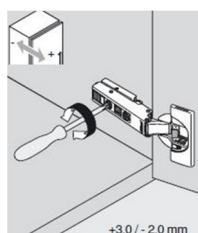
Höhenverstellung

durch Lösen der Schraube B (1 Umdrehung)
Höhenverstellung vornehmen, Schraube B wieder
fixieren.



Fugenverstellung

durch Drehen der Schraube C stufenlos +/- 2 mm.



Tiefenverstellung

durch Lösen der Verstelleerschraube A (1 Umdrehung)
Tiefenverstellung vornehmen und Schraube A wieder
fixieren.

Die Clipbefestigung erlaubt ohne Werkzeug ein einfaches Demontieren oder Montieren der Tür. Alle Drehpunkte sollten gelegentlich geölt werden.

Serviceadressen Elektrogeräte

	<p>Industriestrasse 66 6301 Zug</p>	<p>0800 850 850 www.v-zug.com</p>
	<p>Industriestr. 10 5506 Mägenwil</p>	<p>0848 848 111 www.electrolux.ch</p>
	<p>BSH Hausgeräte AG Fahrweidstr. 80 8954 Geroldswil</p>	<p>0848 840 040 www.bsh-group.com</p>
	<p>Limmatstrasse 4 8957 Spreitenbach</p>	<p>0800 800 222 www.miele.ch</p>
	<p>Tägerhardstrasse 110 5430 Wettingen</p>	<p>056 438 10 10 www.wesco.ch</p>
	<p>Schaftenholzweg 8 2557 Studen BE</p>	<p>0800 554 650 www.fors.ch</p>
	<p>Fahrweidstr. 80 8954 Geroldswil</p>	<p>0848 840 040 www.gaggenau.ch</p>
	<p>Industrie Altgraben 4624 Härkingen</p>	<p>062 388 90 60 www.whitehouse.ch</p>

Serviceadressen Spülen / Armaturen

 WATER INSPIRATION  SINCE 1854	Industriestrasse 41a 8304 Wallisellen	0848 111 166 www.similor.ch/arwa
	Franke-Str. 2 Postfach 236 4663 Aarburg	062 787 33 33 www.franke.com
 i n o x  technik	Schachenstrasse 20 5116 Schinznach-Bad	056 463 63 33 www.suter.ch
 SWISS	Franke-Str. 2 Postfach 236 4663 Aarburg	062 787 33 33 www.eisinger-swiss.ch
	Hauptstrasse 57 5726 Unterkulm	044 209 90 93 www.kwc.ch
 WATER INSPIRATION  SINCE 1854	Industriestrasse 41a 8304 Wallisellen	0848 111 166 www.similor.ch
	Rössliweg 48 4852 Rothrist	062 388 89 92 www.blanco-germany.com
	Letziweg 9 4663 Aarburg	062 787 20 30 www.dornbracht.com